



РАЗВИТИЕ ОТЕЧЕСТВЕННОГО ПТИЦЕВОДСТВА: ПРОБЛЕМЫ И ПЕРСПЕКТИВЫ

Презентацию выполнила:
обучающаяся группы М-б-о-201
Гордейчук Мирослава Андреевна
Научный руководитель:
Антонова А.А., к.э.н., доцент
кафедры менеджмента

Актуальность

Отрасль птицеводства по праву считается наиболее наукоемкой и устойчиво функционирующей отраслью животноводства Российской Федерации. В частности, данный факт обусловлен неприхотливостью в содержании, интенсивным ростом и высокой продуктивностью птицы наряду с относительно низким уровнем себестоимости и высокими диетическими и вкусовыми свойствами получаемой продукции.

При этом в современных условиях (глобализация, наращивание санкционного давления, высокий уровень динамизма изменений) важной задачей для российской экономики выступает определение дальнейшего вектора развития и своевременная корректировка «заданного курса».

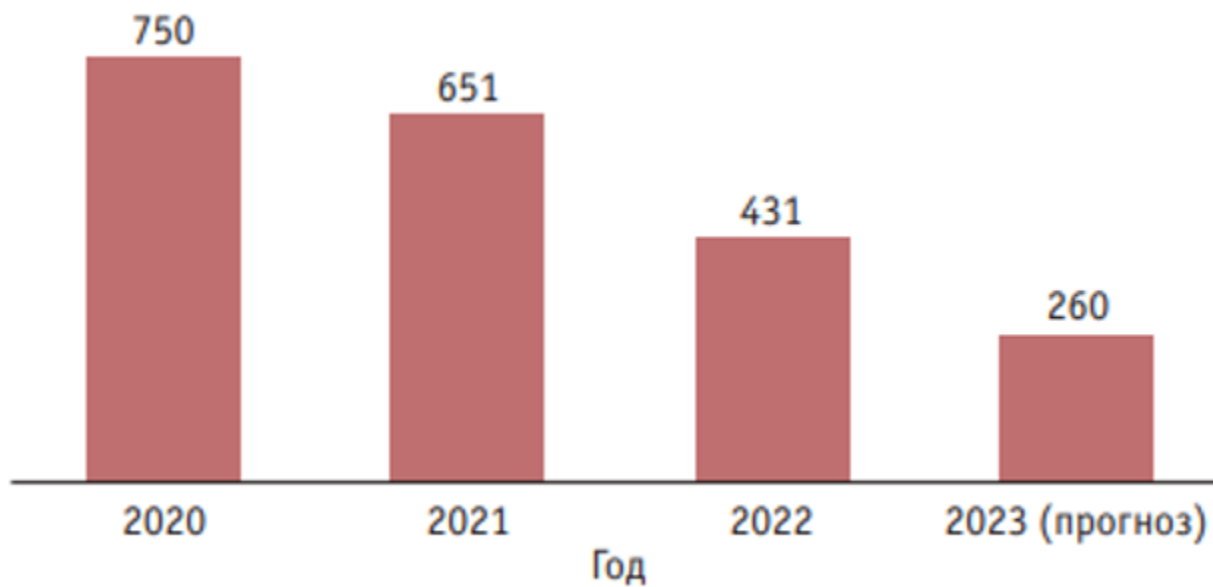


Динамика показателей развития отечественной отрасли птицеводства по хозяйствам всех категорий

Показатель	2018 г.	2019 г.	2020 г.	2021 г.	2022 г.	Темп прироста (сокращения), %
Производство яиц, млрд шт.	44,9	44,9	44,9	44,9	46,1	2,7
Яйценоскость, шт./год	305,0	311,0	312,0	308,0	313,0	2,6
Производство птицы на убой в живом весе, тыс. т.	4 980,0	5 014,0	5 016,0	5 077,0	5 308,0	6,6
Доля птицы в общем объёме производства мяса, %	46,9	46,1	44,7	44,7	45,2	-3,6
Производство мяса птицы на душу населения, кг/год	29,6	29,1	29,0	29,6	30,5	3,0
Уровень самообеспеченности мясом птицы, %	99,8	100,4	100,1	102,0	102,3	2,5



Импорт инкубационного яйца в РФ в год, млн штук



Источник: Минсельхоз России.

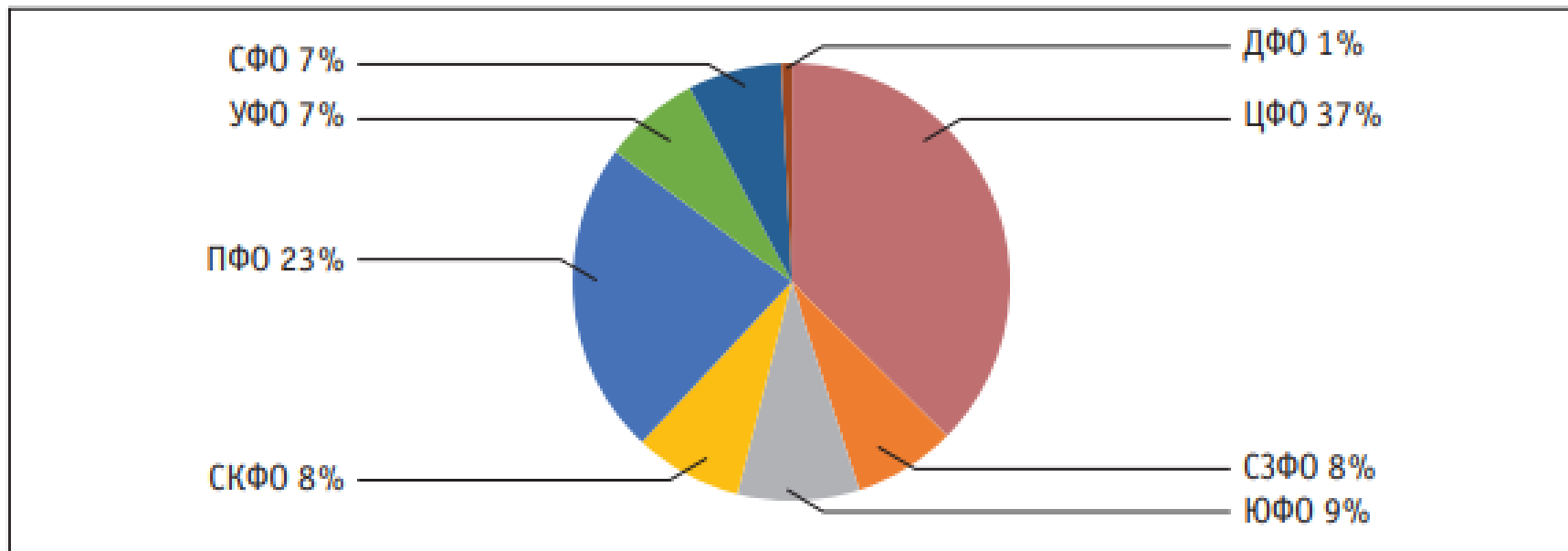


Ключевые препятствия развитию отечественного птицеводства

- неразвитость племенного дела (уровень зависимости отечественного птицеводства от поставок зарубежного племенного материала и инкубационных яиц, необходимых для формирования родительских стад бройлеров составляет 95 %);
- наличие сильной зависимости результатов деятельности отечественных птицеводческих предприятий от закупок импортного оборудования и запчастей, кормовой и племенной базы, вакцин (доля данных компонентов в общей структуре затрат составляет 45–50%);
- экономические санкции, растущий уровень конкуренции, недостаточность государственной поддержки для масштабных преобразований.



Структура производства мяса птицы в РФ по округам



Общая характеристика АО «Дружба народов НОВА»

Полное наименование юридического лица	Акционерное общество "Дружба народов НОВА"
Юридический адрес	297000, Респ. Крым, Красногвардейский р-н, Красногвардейское пгт., ул. Полевая, д. 7
Вид деятельности по ОКВЭД	10.12 Производство и консервирование мяса птицы
Дата регистрации	7 мая 2001 года
Уставный капитал	300 000 000 руб.
Организационно-правовая форма	Непубличные акционерные общества
Форма собственности	Частная собственность



Финансовые показатели деятельности предприятия

Показатель	2021 год	2022 год	2023 год	Темп прироста, %
Выручка, млрд руб.	8,1	7,9	8,1	0
Чистая прибыль, млрд руб.	0,314	0,414	1,3	314,01
Активы, млрд руб.	6,2	11,6	11,8	90,3
Капитал и резервы, млрд руб.	1,8	2,2	3,2	77,8
Рентабельность продаж, %	3,83	5,23	16,23	323,8
Рентабельность собственных активов, %	17,34	18,61	41,16	137,4
Фондоотдача	6,2	6,19	6,5	4,8
Коэффициент финансовой устойчивости	0,69	0,43	0,76	10,2



АО "ДРУЖБА
НАРОДОВ НОВА"



Структура инвестиций в проект

Преинвестиционные мероприятия 3,5 млн руб.

Капитальное строительство 350 млн руб.

Оборудование 20 млн руб.

Приобретение прочих основных средств 3 млн руб.

Формирование стартового оборотного капитала 7 млн руб.



Заключение

Отечественная отрасль птицеводства развивается в соответствии с общемировыми тенденциями на фоне взаимосвязанных демографических, экологических, технологических, экономических и социально-политических проблем. Стремительное развитие отрасли при этом возможно лишь в случае усиления всесторонней государственной поддержки: развития форм государственно-частного партнёрства; предоставление субсидий; кредитов на льготных условиях; развитие инфраструктуры; содействие в продвижении продукции на рынке; возмещение части прямых затрат на строительство и модернизацию комплексов, занимающихся созданием племенной базы.

